

东莞市人民政府征收土地方案公告

(30) [2021] 第3号

根据《中华人民共和国土地管理法》的有关规定，《东莞市东坑镇2021年度第二批城镇建设用地》业经广东省人民政府批准，现将该批次用地的征收土地方案内容和有关事项公告如下：

- 一、征收土地用途：商住混合用地。
- 二、征收土地位置：位于东莞市东坑镇井美股份经济联合社、东莞市东坑镇新门楼第一股份经济合作社、东莞市东坑镇新门楼第二股份经济合作社、东莞市东坑镇新门楼股份经济联合社，具体征地范围以征地地形图红线圈定和坐标标定的位置为准。

三、被征地农村集体经济组织及面积（单位：公顷）

被征地农村集体经济组织	总面积	耕地	园地	林地	养殖水面	其他农用地 (不含养殖水面)	建设用地	未利用地
东莞市东坑镇井美股份经济联合社	0.4994	0	0	0	0	0	0.4994	0
东莞市东坑镇新门楼第一股份经济合作社	0.4109	0	0	0	0	0	0.4109	0
东莞市东坑镇新门楼第二股份经济合作社	0.1392	0	0	0	0	0	0.1392	0
东莞市东坑镇新门楼股份经济联合社	0.0446	0	0	0	0	0	0.0446	0
合计	1.0941	0	0	0	0	0	1.0941	0

四、土地补偿安置标准

(一) 土地补偿费和安置补助费标准（单位：万元/公顷）

被征地农村集体经济组织	耕地	园地	林地	养殖水面	其他农用地 (不含养殖水面)	建设用地	未利用地
东莞市东坑镇井美股份经济联合社	/	/	/	/	/	226.5	/
东莞市东坑镇新门楼第一股份经济合作社	/	/	/	/	/	226.5	/
东莞市东坑镇新门楼第二股份经济合作社	/	/	/	/	/	226.5	/
东莞市东坑镇新门楼股份经济联合社	/	/	/	/	/	226.5	/

(二) 青苗补偿及地上附着物补偿

本批次不涉及青苗补偿费。

本批次不涉及地上附着物补偿费。

- 五、发放征地安置补助办法：发放货币方式安置。
- 六、留用地安置补偿办法：留用地按实际征地面积的10%安排（即0.10941公顷），根据被征地村集体意愿折算成货币补偿，折算补偿标准为532万元/公顷，补偿总额58.2061万元。
- 七、公告期限：自公告张贴之日起10个工作日。
- 八、被征收土地所有权人及相关权利人对粤府土审（12）[2021]47号文征地批复不服的可自公告期满之日起60日内向省人民政府申请行政复议。

特此公告。

附件：1. 广东省人民政府关于东莞市东坑镇2021年度第二批城镇建设用地的批复（粤府土审（12）[2021]47号）

2. 征地红线图

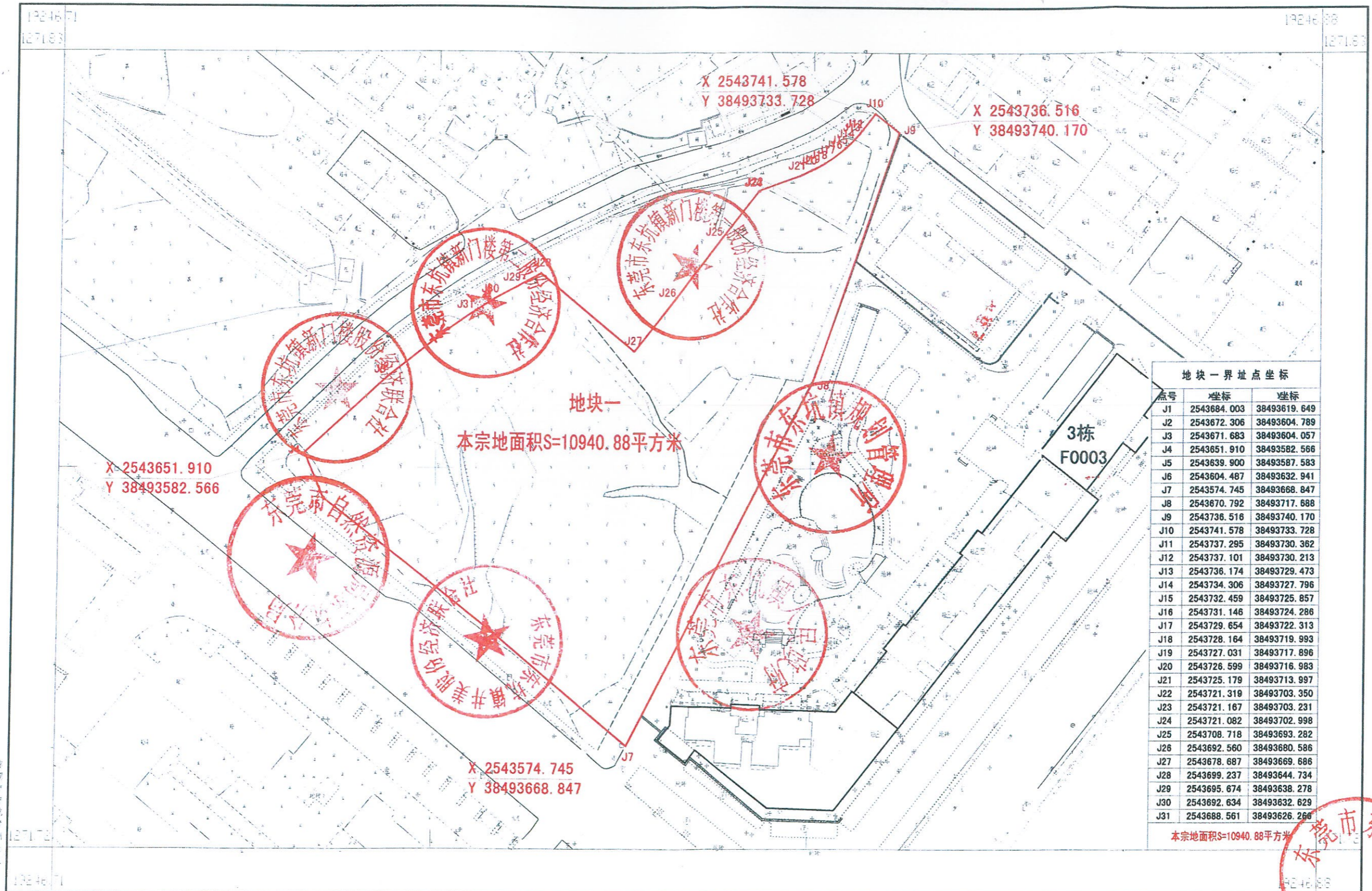
公开方式：主动公开



1271.72-19246.71	1271.72-19246.71
1271.72-19246.71	1271.72-19246.71
1271.72-19246.71	1271.72-19246.71

东莞市东坑镇2021年度第二批次城镇建设用地报批红线图(地块一)

1271.72 - 19246.71



地块一界址点坐标

点号	X坐标	Y坐标
J1	2543684.003	38493619.649
J2	2543672.306	38493604.789
J3	2543671.683	38493604.057
J4	2543651.910	38493582.566
J5	2543639.900	38493587.583
J6	2543604.487	38493632.941
J7	2543574.745	38493668.847
J8	2543670.792	38493717.688
J9	2543736.516	38493740.170
J10	2543741.578	38493733.728
J11	2543737.295	38493730.362
J12	2543737.101	38493730.213
J13	2543736.174	38493729.473
J14	2543734.306	38493727.796
J15	2543732.459	38493725.857
J16	2543731.146	38493724.286
J17	2543729.654	38493722.313
J18	2543728.164	38493719.993
J19	2543727.031	38493717.896
J20	2543726.599	38493716.983
J21	2543725.179	38493713.997
J22	2543721.319	38493703.350
J23	2543721.167	38493703.231
J24	2543721.082	38493702.998
J25	2543708.718	38493693.282
J26	2543692.560	38493680.586
J27	2543678.687	38493669.686
J28	2543699.237	38493644.734
J29	2543695.674	38493638.278
J30	2543692.634	38493632.629
J31	2543688.561	38493626.266

本宗地面积S=10940.88平方米

政府章

东莞市东坑镇
镇人民政府

2021年11月16日
1:1000

1:1000

1:1000

广东省人民政府

粤府土审(12)[2021]47号

广东省人民政府关于东莞市东坑镇 2021 年度第二批次城镇建设用地的批复

东莞市人民政府:

《关于审批东莞市东坑镇 2021 年度第二批次城镇建设用地的请示》(东自然资(征地报批)[2021]22号)及相关材料已通过审核。批复如下:

一、同意上报的农用地转用方案和征收土地方案。同意你市使用东坑镇井美股份经济联合社、新门楼第一股份经济合作社、新门楼第二股份经济合作社、新门楼股份经济联合社集体建设用地 1.0941 公顷,合计 1.0941 公顷集体土地一并办理征收为国有土地手续,上述土地(合计 1.0941 公顷)经完善征收手续后依照规划安排作为东莞市城镇建设用地。

二、该批次用地在土地利用总体规划中安排为城乡建设用地,供地时土地用途应与土地利用总体规划中的规划安排相符;同时,供地方式、供地规模、供地标准等应严格按照国家和省的有关规定执行,切实做到节约集约用地。

三、请你市人民政府依法发布征地公告，并依法组织实施征地，切实保障被征地群众生活出路。

四、征地批后实施情况和具体项目供地情况须按规定报备。



民
制
))
019

公开方式：主动公开

抄送：国家自然资源督察广州局、财政部广东监管局、省财政厅、
省人力资源和社会保障厅、省自然资源厅、省农业农村厅、
国家税务总局广东省税务局。